



NÁRODNÍ
PAMÁTKOVÝ
ÚSTAV

ÚZEMNÍ ODBORNÉ
PRACOVÍŠTĚ
V TELČI

Městský úřad Moravské Budějovice

odbor výstavby a územního
plánování
náměstí Míru 31
676 02 MORAVSKÉ BUDĚJOVICE

Váš dopis čj. / ze dne: MUMB/OVUP/6872/2023 / 8. 3. 2023

Naše čj.: NPU-372/20057/2023

Vyřizuje: Lada Nohavicová / 778 711 054

Spisový znak: 820.1

Telč 28. 3. 2023

Výpravní budova nádraží, Znojemská č. p. 689, parc. č. 2025, k. ú. Jemnice, okres Třebíč, Kraj Vysočina. Nemovitá kulturní památka rej. č. 11355/7-8693.

Písemné vyjádření odborné organizace státní památkové péče k žádosti podle § 14 odst. 6 zákona č. 20/1987 Sb., o státní památkové péči, ve znění pozdějších předpisů.

Předmět žádosti:

Oprava vytápění bytů výpravní budovy a oprava vnitřních povrchů bytu v 2.NP.

Přílohy žádosti:

- Projektová dokumentace nazvaná *Oprava vytápění bytů výpravní budovy a oprava vnitřních povrchů bytu v 2.NP v k.ú. Jemnice* (dále jen „PD“), stupeň DSP (vypracoval: Ing. Tomáš Neugebauer, 10/2022, 2/2023),
- žádost o vydání ZS.

Popis zamýšlených prací:

Dle přiložené projektové dokumentace (Oprava vytápění bytů výpravní budovy a oprava vnitřních povrchů bytu v 2.NP v k.ú. Jemnice, Investor: Správa železnic, s. o., Dlážděná 1003/7, 11000 Praha 1, zodpovědný projektant: Ing. Tomáš Neugebauer ČKAIT 1400123, datum: únor 2023) se jedná o stavební úpravy v bytových jednotkách. V bytě 3.NP bude provedena výměna kotle na tuhá paliva za kotel na zemní plyn. V bytě na 2.NP bude provedena oprava vnitřních elektroinstalací, části ZTI, zařizovacích předmětů, omítek, maleb, podlah.

Stávající objekt výpravní budovy je využíván pro zajištění provozu železniční trati a ve 2.NP a 3.NP jako bytové jednotky, celkem 3.

SO01 – Oprava vytápění bytu 3. NP:

Momentálně se v řešeném objektu nachází dlouhodobě neobsazená bytová jednotka ve 2. NP a byt v 3. NP má stále topný zdroj na tuhá paliva, v již nevyhovující emisní třídě. Neobsazená bytová jednotka má nevyhovující vnitřní instalace ZTI a silnoproudu a vnitřní povrchy – omítky, malby, obklady a podlahy.

Stavebně technické řešení:

V rámci stavebních úprav objektu nebude změněno tvarové ani barevné řešení stávajících objektů. Rekonstrukce bude probíhat uvnitř objektu. 2. NP a 3. NP objektu je využíváno jako byty. V bytě 3. NP a společných prostorech 2. a 1. NP dojde k doplnění vnitřního plynovodu, který bude přiveden do místa stávajícího kotle na tuhá paliva, který bude vyměněn za kotel plynový. Tento bude napojen na stávající rozvody ÚT, vodoinstalaci, elektroinstalaci a kondenzát bude sveden do kanalizace. Součástí projektové dokumentace je i PBŘ, tvořící SO 03 dokumentace.

Bourací práce:

Budou provedeny průrazy zdí a jádrové vrtky stropními konstrukcemi pro chráničky vedení vnitřního plynovodu a ZTI. Bude provedeno vrtání komínového průduchu. Dále bude provedena demontáž stávajícího kotle na tuhá paliva a přípojných vedení ÚT a ZTI. Bude provedena demolice příčky se vstupními dveřmi do bytu 3. NP. Bude provedeno vybourání bytového elektrorozvaděče a zvětšení otvoru pro osazení nového.

Práce budou prováděny postupným ručním rozebíráním za pomoci drobných ručních mechanismů... Odstranění doplňkových konstrukcí – demontáž stávajících dveří a vč. vnitřního vybavení...

Svislé konstrukce:

Bude provedena nová příčka mezi bytem a chodbou z keramického cihlového materiálu tl. 150mm s požární odolností min 30 minut, oboustranně omítnutá na maltu vápeno-cementovou.

Izolace tepelné, izolace proti vodě:

Bude provedeno položení minerální vlny v půdních prostorech nad bytem 3. NP.

Úpravy povrchů, mazaniny:

Bude provedena nová jádrová a štuková omítka na nové příčce, dále opravy omítek v místech prostupů a u nového bytového el. rozvaděče. Z důvodu užití jádrových vrtů u prostupů stropními konstrukcemi nebude nutné provádět opravy mazanin v těchto místech.

Truhlářské konstrukce:

Budou osazeny nové bytové dveře vstupní, jednokřídlé, hladké, plné. Materiál MDF deska, dřevěný rám. Povrch fólie, odstín dekor dřeva. Zámek bezpečnostní FAB třídy RC3, kování protipanické koule-klika nerez. Práh dřevěný lakovaný kotvený do podlahy. Zárubeň nová ocelová opatřená nátěrem odstín hnědý. Požární odolnost EI30/DP3.

ZTI plynovod:

Kotel v bytě bude zavěšen na stěně, odtah spalin je proveden souosou vertikální odtahovou trubicou vyústěnou nad střechou a ukončenou tzv. komínkem. Rozvody budou provedeny z měděných trubek spojovaných svařováním, potrubí může být zasekáno ve zdivu, případně může být vedeno volně a bude u vývodu ze zdi opatřeno žlutým proužkem.

ZTI vodovod a kanalizace:

V bytě zůstávají stávající otopná tělesa. V místnosti se stávajícím kotlem na tuhá paliva bytu v 3. NP bude nově umístěn kondenzační kotel o výkonu 18 kW (v prostoru komory). K plynovému kotli bude přivedena nová trasa studené vody v dimenzi min. DN15 (PE Ø 20). Trasa bude vedena (od stávajícího napojení) společně s vedením odvodu kondenzátu až ke kotli. Vodovodní rozvod se provede z vícevrstvého plastového potrubí...

Silnoproudá elektroinstalace:

Předmětem řešení je návrh napojení nového zdroje tepla pro vytápění bytu 3.NP ve výpravní budovy v Jemnici na stávající elektroinstalaci a výměna stávající ocelové bytové rozvodnice R3 (plastová). Napojení nového teplovodního plynového kotle v bytě ve 3.NP bude provedeno novými vývody kabely CYKY-J 3x2,5mm² z nové plastové bytové rozvodnice R3 ukončenými zásuvkou osazenou 1,5 m nad podlahou v blízkosti kotle. V nové plastové bytové rozvodnici R3 dojde k doplnění nového jističe pro okruh kotle a novému vyzbrojení stávajících prvků. Vývod pro plynový kotel na samostatný kombinovaný jistič s chráničem B 10A/30 mA. Z RE se položí nový přívod CYKY 4x10mm² do 3.NP.k R3 + CYKY-O 3x1,5mm² HDO, stávající okruhy se napojí v TN-C, další okruhy bojler, plynový kotel se doplní o proudový chránič. Rozvaděč do zdi 24 modul. Napojení zásuvky bude provedeno kabely CYKY-J 3x2,5 mm² uloženými v lištách. Ke každému vedení pro plynové kotle je nutné přiložit samostatný vodič CY 4 zelenožluté barvy pro doplňkové pospojení plynu, vody a topení (až z rozvaděče R11, R12).

Komíny:

Stávající komíny zůstanou zachovány, komínový průduch odvodu kouře od stávajícího kotle bude nově vyvločkován.

Malby a Nátěry:

Bude proveden nový nátěr ocelových zárubní nových vstupních dveří, nátěr nového potrubí plynovodu a nových částí rozvodů út. Budou provedeny dílčí opravy maleb v místech prostupů po jejich zapravení.

SO02 – Oprava vytápění a vnitřních povrchů bytu 2. NP:

Momentálně se v řešeném objektu nachází dlouhodobě neobsazená bytová jednotka ve 2. NP a byt v 3. NP má stále topný zdroj na tuhá paliva, v již nevyhovující emisní třídě. Neobsazená bytová jednotka má nevyhovující vnitřní instalace ZTI a silnoproudu a vnitřní povrchy – omítky, malby, obklady a podlahy. Dále zařizovací předměty a koncová zařízení vnitřních instalací, jak ZTI, tak silnoproudu.

Stavebně technické řešení:

V objektu dojde k výměně části stávajících vnitřních instalací ZTI a veškerých silnoproudých v opravovaném bytu ve 2. NP, dále opravy vnitřních povrchů – omítky + malby, obklady a podlahové krytiny + dlažby. V bytě ve 2. NP bude provedena kompletní obnova vnitřních instalací elektro, dále částečná obnova ZTI (vodovod, kanalizace, plynovod), VZT, nové omítky, podhledy z SDK z požární odolností EI45 provedené certifikovanou stavební firmou, nad podhledem bude provedena parotěsná zábrana a následně 200mm tepelné izolace z minerální vlny uchycené ke stávajícímu podhledu. Dále nová dlažby a nášlapné vrstvy podlah z Vinylu. Součástí projektové dokumentace je i PBŘ, tvořící SO 03 dokumentace.

Bourací práce:

Budou provedeny bourací práce pro části nových rozvodů ZTI, VZT a elektroinstalace. Práce budou prováděny postupným ručním rozebíráním za pomoci drobných ručních mechanismů... Odstranění doplňkových konstrukcí – demontáž stávajících dveří a vnitřního vybavení... Odstraněny budou stávající keramické obklady.

Svislé konstrukce:

Bude provedena nová příčka mezi bytem 2.NP obsazeným, proti opravovanému bytu, a chodbou z keramického cihlového materiálu tl. 150 mm s požární odolností min 30 minut, oboustranně omítnutá na maltu vápeno-cementovou.

Izolace tepelné, izolace proti vodě:

Bude provedena montáž 200 mm desek z minerální vlny na stávající podhled stropu bytu pod půdou ve 3.NP ve všech místnostech. Bude provedena parotěsná zábrana mezi tepelnou izolací a novým SDK podhledem ve všech místnostech.

Konstrukce SDK:

Budou provedeny nové SDK podhledy v úrovni sv. místností nově 2,7m spodní pohledový líc, provedené certifikovanou stavební firmou na požadovanou požární odolnost EI45. SDK podhledy z desek GKB (ve vlhkém prostředí GKBi) tl. 12,5 mm se spojí opatřenými výztužnou páskou a stěrkovanými plnoplošně sádrovou stěrkou. Desky budou nesený systémovým nosným roštem z pozinkovaných profilů kotvených k nosným prvkům stropní konstrukce a do lemujícího zdiva.

Úpravy povrchů, mazaniny:

Bude provedena nová jádrová omítka na nové příčce, dále opravy omítek v místech prostupů a u nového bytového el. Rozváděče a u rozvodů út. V celém bytě – pouze stěny – bude provedena nová štuková omítka. Podlaha V prostorech hygienického zázemí a chodby (dlažby) ve 2. NP budou odstraněny viz výkresová část. Nové nášlapné vrstvy budou provedeny z Vinylu a keramické dlažby, včetně případné úpravy podkladních vrstev z dřevoštěpkových (dřevoštěpkových) desek P+D, nebo stěrky. Soklík v=90 mm bude proveden ze stejného materiálu jako nášlapné vrstvy z keramické dlažby, Vinylové krytiny bude doplněna lištami po obvodě zdiva. V místě koupelny a WC bude provedena na podlaze tekutá hydroizolace. Na stěnách bude vytažena 200 mm nad úroveň podlahy a v prostoru vany bude provedena na výšku 2000 mm, v místech vývodu vody bude tato stěna opatřena nátěrem

do výšky 200 mm nad vývod vody. V koutech stěn a na přechodu stěn s podlahou bude použita výztužná hydroizolační páska včetně doplňkových prvků.

Truhlářské konstrukce:

Budou osazeny nové bytové dveře vstupní bytové, jednokřídlé, hladké, plné. Materiál MDF deska, dřevěný rám. Povrch fólie, odstín dekor dřeva. Zámek bezpečnostní FAB třídy RC3, kování protipanické koule-klika nerez. Práh dřevěný lakovaný kotvený do podlahy. Zárubeň nová ocelová opatřená nátěrem odstín hnědý. Požární odolnost EI30/DP3. Vnitřní dveře typové dveřní panely plné, otvíravé a částečně prosklené, povrchová úprava z fólie v dekoru dřeva, do ocelových zárubní. Bude osazena nová kuchyňská linka délky 2,7 m s horními skříňkami, spodní skříňky budou obsahovat dřež s odkapávačem, sporák s troubou. Nad sporákem bude v horních skříňkách integrován odsavač par vyústěný do fasády.

Nátěry:

Ocelové konstrukce budou opatřeny nátěrem (1x základní, min. 2x krycí v tl. 3x 40 µm dle kryvosti nátěru), pod nátěrem budou konstrukce vytmeleny a přebroušeny. Veškeré sváry budou před provedením povrchových úprav zabroušeny.

Malby:

Nová výmalba bude provedena kompletně ve všech prostorech řešeného objektu. Malba bude provedena impregnačním nátěr(em) na štukovou omítku + 2x krycí silikonový nátěr. Nátěry budou opakovány dle kryvosti nátěru. Pod malbu bude provedena penetrace.

ZTI plynovod:

Kotel v bytě bude zavěšen na stěně, odtah spalin je proveden souosou vertikální odtahovou trubicou vyústěnou nad střechou a ukončenou tzv. komínkem. Rozvody budou provedeny z měděných trubek spojovaných svařováním, potrubí může být zasekáno ve zdivu, případně může být vedeno volně a bude u vývodu ze zdi opatřeno žlutým proužkem.

ZTI vodovod a kanalizace:

V bytě zůstávají stávající otopná tělesa. V bytě ve 2. NP bude nově umístěn kondenzační kotel o výkonu 24 kW v kuchyni. K plynovému kotli bude přivedena nová trasa studené vody v dimenzi min. DN15 (PE Ø 20). Trasa bude vedena (od stávajícího napojení) společně s vedením odvodu kondenzátu až ke kotli. V bytě 2. NP bude na toto vedení napojen i nový rozvod kuchaň (kuchyně). Ostatní rozvody zůstanou stávající. Vodovodní rozvod se provede z vícevrstvého plastového potrubí...

TUV bude v bytě 2.NP zachován stávající systém, bude pouze nově napojena armatura dřezu. V bytě zůstane rozvod v koupelně zcela bez zásahu, pro dřež bude zřízeno nové vedení z kolte. Vodovodní rozvod se provede z vícevrstvého plastového potrubí...

Silnoproudá elektroinstalace:

Předmětem řešení je obnova vnitřní elektroinstalace a rozváděče R2 neobsazeného bytu 2. NP... Budou provedeny nové rozvody bytové elektroinstalace z nové rozvodné skříň R2 (plastová). V bytě budou provedeny zásuvkové obvody, obvody pro osvětlení a obvod pro připojení kotle a el. boileru.

Napojení zásuvkových obvodů bude provedeno kabely CYKY-J 3x2,5 mm² uloženými pod omítkou. K vedení pro plynový kotel je nutné přiložit samostatný vodič CY 4 zelenožluté barvy pro doplňkové pospojení plynu, vody a topení (až z rozvaděče R2). Napojení světelných obvodů bude provedeno kabely CYKY-J 3x1,5 mm² uloženými pod omítkou.

Komíny:

Stávající komíny zůstanou zachovány, komínový průduch odvodu kouře od stávajícího kotle bude nově vyvložkován.

Charakteristika věci / objektu / území:

Předmětný objekt výpravní budovy ve stanici Jemnice je součástí nemovité kulturní památky železniční tratě Jemnice – Moravské Budějovice rej. č. 11355/7-8693, proto je nutné postupovat podle ustanovení § 14 odst. 6 zákona č. 20/1987 Sb., o státní památkové péči, v aktuálním znění.

Současný stav poznání dotčených chráněných kulturně historických hodnot:

Hodnotný soubor staveb na nádraží v Jemnici je tvořen volně stojící nádražní stanicí, budovou skladu s přílehlou nájezdovou rampou a dvěma samostatně stojícími výtopnami ve východní části nádraží. „Stanice Jemnice byla konečnou stanicí dráhy a byla situována tak, aby byla co nejbliž městu a zároveň aby trať mohla být případně prodloužena k Dačicím... Budova a nástupiště byly zpočátku osvětleny petrolejovými lucernami. Teprve v roce 1927 byl k budově stanice zaveden elektrický proud.“¹ Dvoupatrová výpravní budova naznačuje jistých stavebních úprav v průběhu 2. pol. 20. stol. (např. břizolitová fasáda, kabřincový soklový obklad) i citlivé obnovy střechy a výplní otvorů v posledních letech.

Lokální jednokolejná železnice v úseku Jemnice – Moravské Budějovice dokončená v r. 1896 je dlouhá 20,8 km. Trať vinoucí se malebnou krajinou se třemi většími zastávkami disponuje množstvím zachovaných původních stavebních objektů jak samotné trati, tak i drážních a nádražních budov. Na trati je zachováno množství prvků, které dokládají vývoj železničního stavitelství konce 19. stol. Železnice s do značné míry dochovanou drážní architekturou tvoří zajímavou technickou památku Vysočiny.

Vyhodnocení žádosti:

Národní památkový ústav na základě prostudování předložených podkladů a znalosti situace konstatuje, že posuzované práce **budou v souladu se zájmem ochrany výše uvedených kulturně historických hodnot za těchto podmínek:**

- 1. Pro nové omítky bude použita omítka vápenná, případně vápenocementová s maximálním podílem cementu do 10 %. Výmalba interiéru bude vysoce paropropustná, např. vápenná, nebo na bázi silikátů, vykazující hodnoty sD max. 0,01 g/(m² x h), nikoli silikonová. Konkretizované barevné odstíny budou upřesněny a odsouhlaseny před realizací nátěru se zástupci orgánu státní památkové péče a odborné organizace.**

¹ Zdroj: Informační tabule v interiéru výpravní budovy v Jemnici.

2. **Konkrétní podoba vývodů ventilátorů a plynového kotle (případně digestoře, odvětrání kanalizace apod.) nad střechou či v obvodovém zdivu bude před realizací předložena ke schválení zástupcům orgánu státní památkové péče a odborné organizace.**
3. **Konkrétní podoba (výkresy) nových dveří bude před realizací předložena zástupcům státní památkové péče k písemnému schválení. Nové dveře nebudou na povrchu opatřeny fólií (dekor dřeva), ale budou mít tradiční povrchovou úpravu (např. dřevěné obložení, nátěr). Nátěrová hmota na truhlářské prvky bude na alkydové, syntetické, olejové nebo vosko-olejové bázi. Konkretizovaná povrchová úprava/barevný odstín budou upřesněny a odsouhlaseny před realizací se zástupci orgánu státní památkové péče a odborné organizace.**

Zdůvodnění:

Předmětný objekt je nemovitou kulturní památkou evidovanou v ÚSKP pod rej. č. 11355/7-8693, proto je nutné postupovat ve smyslu platné legislativy – zákona č. 20/1987 Sb., o státní památkové péči, v platném znění.

Dvoupatrová výpravní budova je součástí souboru staveb železničního nádraží v Jemnici na trati Jemnice – Moravské Budějovice vybudované na konci 19. stol. Předmětem žádosti je úprava vytápění bytů ve 2. a 3. NP (výměna stávajícího vytápění za plynové kotle včetně vyvložkování komínu) a oprava vnitřních povrchů bytu ve 2. NP. V minulých letech proběhla na objektu výměna střešní krytiny a výplní otvorů ve fasádě – řešení je v souladu s požadavky a principy památkové péče.

Ad. 1. Jakékoliv zásahy do architektonicky a historicky hodnotných, a zvláště do památkově chráněných prostředí předpokládají automaticky zvýšené nároky na úroveň jejich řešení a provedení. Proto požadujeme uplatnění tradičních materiálů, v tomto případě se bude jednat o vápennou nebo vápenocementovou omítku s max. 10% cementu a minerální nátěrový systém. Tradiční vápennou omítku i nátěrový systém (výmalbu) na minerální bázi lze z hlediska památkové péče, pro jejich především pohledové a funkční vlastnosti, označit za materiály vhodné pro použití na objektech památkově chráněných. Vápno je materiál, který byl běžně používán ve stavitelství. Vápenné omítky tak korespondují s požadavky památkové péče, aby byly na chráněných stavbách či územích přednostně používány místní tradiční stavební materiály. Tyto materiály navíc zajišťují i maximální prodyšnost. Při realizaci nových omítek v interiérech včetně výmaleb je tedy potřeba zvážit materiálové složení, především je nejdůležitější vyvarovat se uzavření povrchu, aby nedošlo ke hromadění vlhkosti pod povrchem (z vnitřní strany) a k následné degradaci omítky. Z tohoto fyzikálního hlediska jsou ideální omítky, nátěry a výmalby na minerální bázi, tedy vápenné či silikátové, které rovněž vyhovují požadavkům památkové péče (nikoli silikonové).

Ad. 2. Technická zařízení jsou nutnou součástí staveb a měla by být umísťována tak, aby se negativně nepropisovala do vnější podoby staveb a neměnila jejich výraz. Jedná se o cizorodé součásti staveb, proto je snaha tyto prvky umísťovat tak, aby působily decentně, aby nepoškozovaly a nerušily vzhled fasád či střech nemovitých kulturních památek či památkově plošně chráněných území. V těchto případech by se měly podobně rušivé prvky eliminovat.

Tohoto lze dosáhnout např. barevným přizpůsobením povrchů tak, aby novodobé prvky na sebe nepoutaly pozornost.

V případě nadstřešního či bočního vyústění axiálních ventilátorů, digestoří, odvětrání kanalizace, plynových kotlů apod. nelze akceptovat např. plastové provedení – větrací komínek je potřeba opatřit kupříkladu plechovým rukávem natřeným (včetně oplechování) v barvě krytiny, nebo v neutrálním odstínu.

Ad. 3. Státní památková péče sleduje i způsoby povrchových úprav či materiály a podobu truhlářských konstrukcí. U památkově chráněných objektů je z pohledu odborné organizace státní památkové péče žádoucí uplatňovat tradiční materiálová a technologická řešení. V předložené PD jsou uváděny nové interiérové dveře vyrobené z MDF desek (dřevo vlákno) s povrchovou úpravou fólie s dekorem dřeva – tato povrchová úprava není kompatibilní s principy památkové péče. Jedná se o ryze novodobou povrchovou úpravu/materiál, která pouze formou tisku imituje přírodní materiál (často nekvalitně), a takto upravené výplně otvorů jsou pro památkově chráněný objekt naprosto nevhodným řešením. Památky je nejvhodnější udržovat materiály a prostředky, kterými vznikly nebo kterými byly udržovány po rozhodující dobu své existence. Pouze použitím tradičních materiálů a tradičních postupů lze historické stavby obnovovat, aniž by se změnil jejich architektonický výraz.

Použití tradičních nátěrových materiálů (obvykle především doporučeně olejových, vosko-olejových, v tomto případě však spíše alkydových či syntetických barev) a postupů je nezbytné pro uchování autentického výrazu staveb. Soudobé materiálové alternativy mohou být srovnatelné funkčně, ale z hlediska památkové péče má užití tradičního materiálu hodnotu samo o sobě a je v principu nenahraditelné. Pro každý materiál jsou charakteristické vlastnosti jako vzhled a způsob stárnutí. Užití jiného materiálu se tak projeví nejenom ve změně vzhledu, ale i ve způsobu stárnutí. „Ze současně dostupné nabídky nátěrových hmot jsou z památkového hlediska vedle kvalitních olejových nátěrů či nátěrů modifikovaných pryskyřicemi nejpřijatelnější nátěry na bázi alkydů. Tyto povrchové úpravy jsou zároveň materiálově nejvíce slučitelné se staršími olejovými nátěry.“²

Rovněž je nutné před samotnou výrobou nových interiérových dveří (jak obyčejných bytových, tak protipožárních) dodat výrobní výkresy, kde budou jasné patrné rozměry jednotlivých částí i konstrukční detaily, v specifikováno bude dále kování, kliky apod.

Při upevňování zámků a štítků je vhodné použít původní klasické vruty s jedním zářezem a nenahrazovat je například vruty s křížovým zářezem.³

Upozornění:

1. Upozorňujeme, že **stavba je situována na území s archeologickými nálezy ve smyslu § 22, odst. 2, zák. č. 20/1987 Sb., v platném znění.** Při provádění jakýchkoliv zásahů do území s archeologickými nálezy (hloubení výkopů apod.) na území Kraje Vysočina je **povinností majitele (správce, uživatele) již v době záměru oznámit stavební činnost Archeologickému ústavu AV ČR, Brno, v. v. i., Čechyňská 363 19, 602 00 Brno** a případně umožnit jemu nebo jiné oprávněné organizaci provedení záchranného archeologického výzkumu dle § 22, odst.

² Kol. autorů: *Obnova okenních výplní a výkladců*. NPÚ, Praha 2010, s. 131.

³ SCHUBERT, Alfréd: *Péče o výplně historických okenních a dveřních otvorů*. NPÚ, Praha 2004.

1 a 2 cit. zákona. Formulář oznámení o stavebním či jiném záměru je dostupný na www.archeologickamapa.cz/oznameni; <https://backend.aiscr.cz/oznameni/0/> či www.amapa.cz/oznameni.

Pokud budou během prací zjištěny nepředvídané archeologické nálezy mimo záchranný archeologický výzkum, je stavebník povinen neprodleně oznámit tyto nálezy příslušnému stavebnímu úřadu a orgánu státní památkové péče přímo nebo prostřednictvím obce, v jejímž územním obvodu k archeologickému nálezů došlo a učinit opatření nezbytná k tomu, aby nálezy nebyly poškozeny nebo zničeny, tzn. práce v místě nálezů přerušit – viz § 176 zákona č. 183/2006 Sb. (stavební zákon) a § 23, odst. 2 a 3 zákona č. 20/1987 Sb., v platném znění. Oznámení o archeologickém nálezů je povinen učinit nálezce nebo osoba odpovědná za památkový fond provádění prací, při nichž došlo k archeologickému nálezů, a to nejpozději druhého dne po archeologickém nálezů nebo potom, kdy se o archeologickém nálezů dozvěděl.

2. V rámci konzultačních jednání týkajících se zamýšlených oprav budovy proběhnuvších na místě v r. 2022 byla projednávána i výměna několika dveří v 1. NP za požadované dveře s požární odolností. Aktuálně předložená žádost včetně PD se těmito dveřmi však nezabývá. Pokud budou tedy v budoucnu za požárně bezpečnostní dveře nahrazeny i stávající historické dřevěné dveře ve vstupní chodbě v přízemí (1. NP), budou tyto mít identický vzhled jako dveře stávající, tj. rámové konstrukce s kazetovou výplní. Výměna těchto dveří bude řešena v samostatném správním řízení.

Dovolujeme si Vás požádat o zaslání závazného stanoviska ihned po jeho vydání, a to z důvodu nezbytné znalosti jeho výroku pro další sledování akce v souladu se zákonem o státní památkové péči.

S pozdravem

MgA. Jan Klimeš, Ph.D.

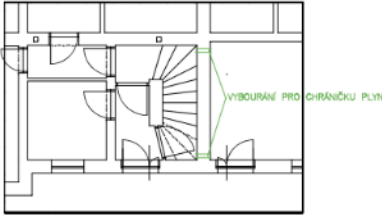
vedoucí odboru péče o památkový fond

Obrazová příloha:

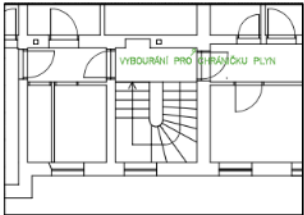


Obr. 1–6 – Výpravní budova č. p. 689; pohled od V, bytové vstupní dveře určené k výměně – byt ve 2. NP v Z části, byt ve 2. NP ve V části, byt ve 3. NP v Z části, interiér bytu ve 2. NP ve V části (foto: Lada Nohavicová, 6/2022, 10/2022)

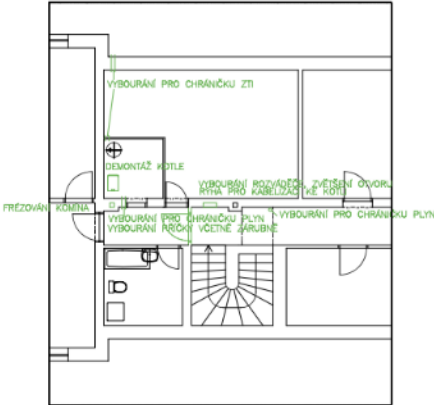
PŮDORYS 1.NP




PŮDORYS 2.NP



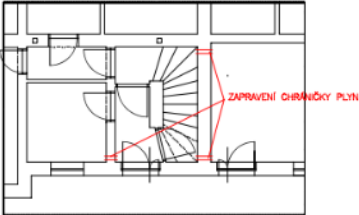
PŮDORYS 3.NP



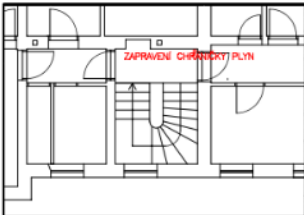
POZNÁMKA:
UMYVADLO BUDE ZNOVU OSAZENO, VČETNĚ VÝTOKOVÉ ARMATURY

Název akce: OPRAVA VYTÁPĚNÍ BYTŮ VÝPRVNÍ BUDOVY A OPRAVA VNITŘNÍCH POVRCHŮ BYTŮ V 2 NP V K.Ú. JEMNICE		Investor:  SPRÁVA ŽELEZNIC Správa železnic, státní organizace Oblastní ředitelství Brno Kounicova 26, 611 43 Brno	
Odpovědný projektant:	Ing. Tomáš Neugebauer	Datum:	10/ 2022 Zakázka č.:
Vypracoval:	Ing. Tomáš Neugebauer	Formát:	2 x A4 SO-01
Stupeň dokumentace: Dokumentace pro STAVEBNÍ ŘÍZENÍ			
Obsah výkresu: PŮDORYS 1.NP, 2. NP a 3. NP BOURACÍ PRÁCE		Měřítko: 1:100	Č. výkresu: D 1.1.01

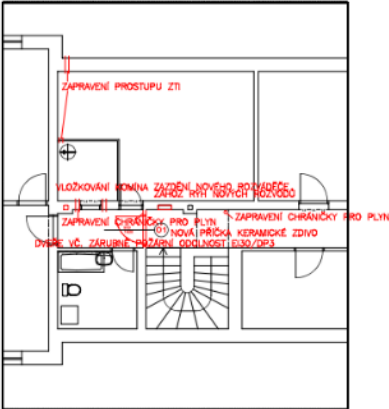
PŮDORYS 1.NP




PŮDORYS 2.NP

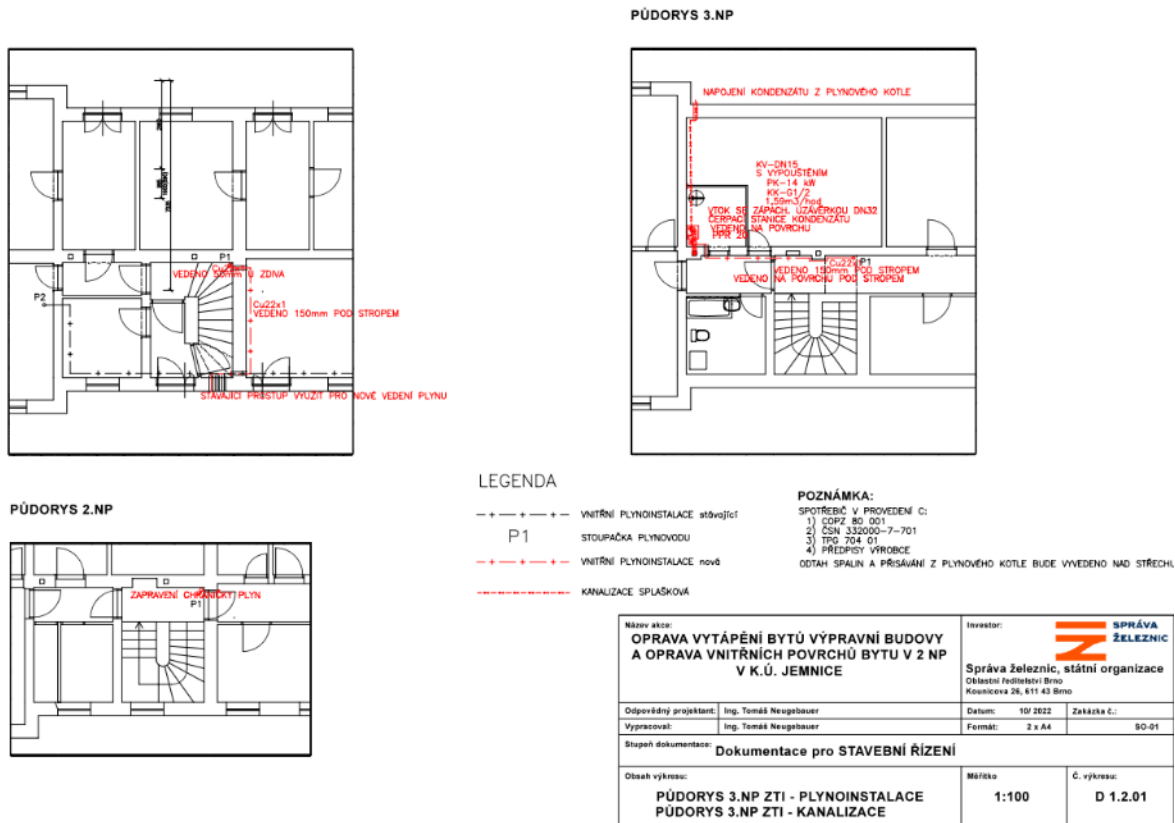


PŮDORYS 3.NP

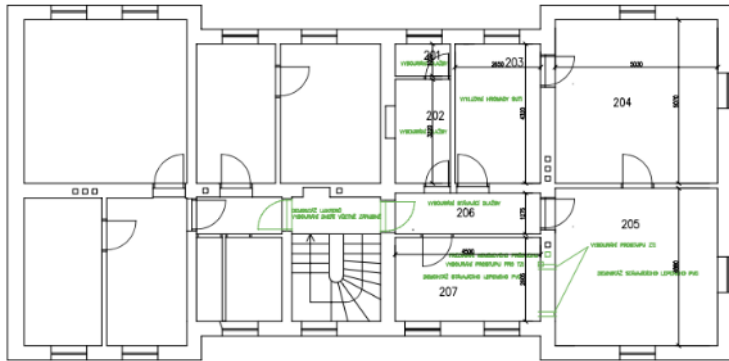


TABULKA NOVÝCH VÝPLNÍ OTVORŮ			
označení	popis	rozměry	počet
01	Dveře vstupní bytové, jednokřídlé, hladké, pině. Materiál HDF deska, dřevěný rám. Povrch fólie, odstín dekor dřeva. Zámek bezpečnostní FAB tříby RC3, kování protipanické koule-koule nerez. Práh dřevěný lakovaný křovkový so podlahy. Zásobník nová ocelová opatřená náterem odstín hnědý. Požární odolnost EI30/DP3	900 / 1920 EI30/DP3	1

Název akce: OPRAVA VYTÁPĚNÍ BYTŮ VÝPRVNÍ BUDOVY A OPRAVA VNITŘNÍCH POVRCHŮ BYTŮ V 2 NP V K.Ú. JEMNICE		Investor:  SPRÁVA ŽELEZNIC Správa železnic, státní organizace Oblastní ředitelství Brno Kounicova 26, 611 43 Brno			
Odpovědný projektant:	Ing. Tomáš Neugebauer	Datum:	10/ 2022	Zakázka č.:	
Vypracoval:	Ing. Tomáš Neugebauer	Formát:	2 x A4	SO-01	
Stupeň dokumentace: Dokumentace pro STAVEBNÍ ŘÍZENÍ					
Obsah výkresu: PŮDORYS 1.NP, 2. NP a 3. NP ASŘ		Měřítko:	1:100	Č. výkresu:	D 1.1.02



Obr. 7–9 – Projektová dokumentace; Půdorys 1. NP, 2. NP a 3. NP – Bourací práce, ASŘ, Plynoinstalace a kanalizace (příloha žádosti, 8. 3. 2023)



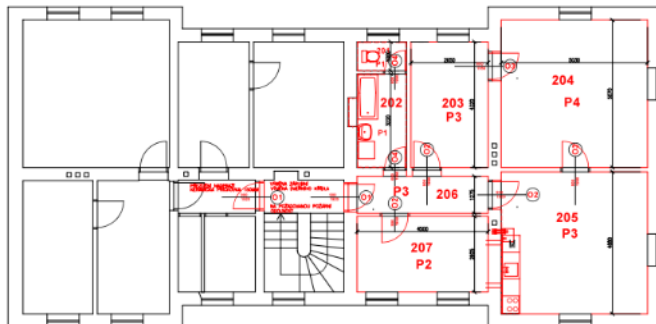
Tabulka místností		
Číslo	Jméno	Plachta (m ²)
201	WC	1,70
202	KOUPELNA	5,47
203	POKOJ	11,45
204	POKOJ	25,50
205	KUCHYŇE	24,55
206	CHODBA	5,62
207	POKOJ	11,92

POZNÁMKA:

nezahrnuje bourací práce provedené před rokem 2019

Název akce: OPRAVA VYTÁPĚNÍ BYTŮ VÝPRVNÍ BUDOVY A OPRAVA VNITŘNÍCH POVRCHŮ BYTU V 2 NP V K.Ú. JEMNICE		Investor:  SPRÁVA ŽELEZNIC Správa železnic, státní organizace Oblastní ředitelství Brno Kounicova 28, 611 43 Brno			
Odpovědný projektant:	Ing. Tomáš Neugebauer	Datum:	19/ 2022	Zakázka č.:	
Vypracoval:	Ing. Tomáš Neugebauer	Formát:	2 x A4	SO-02	
Stupeň dokumentace: Dokumentace pro STAVEBNÍ ŘÍZENÍ					
Obsah výkresu: PŮDORYS 2. NP BOURACÍ PRÁCE SO-02		Měřítko: 1:100	Č. výkresu: D 2.1.01		

1:1



P1:		mm
podla		
diatba	10	
leptlo	5	
řivleční stěrka	3 až 5	
stávající opravená mazanina		

P2:		mm
opis		
VINIL	4,2/0,3	
rozlo	1	
pryzová podložka	3	
leptlo	1	
stávající dřevěná podlaha - obroucená		

P3:		mm
opis		
VINIL	4,2/0,3	
rozlo	1	
pryzová podložka	3	
leptlo	1	
stávající dřevěná podlaha - obroucená		

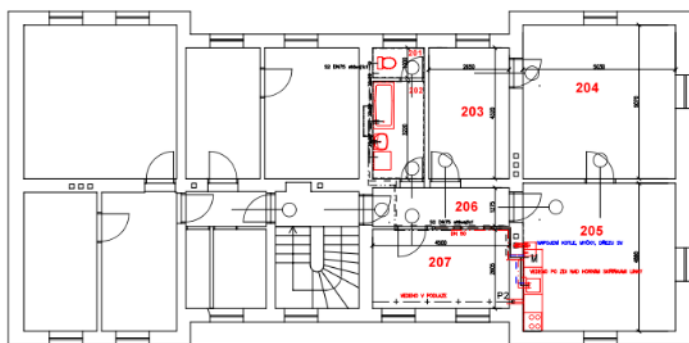
P4:		mm
opis		
VINIL	4,2/0,3	
pryzová podložka	3	
rozlo	1	
pryzová podložka	3	
leptlo	1	
stávající dřevěná podlaha - obroucená		

TABULKA NOVÝCH VÝPLNÍ OTVORŮ			
sestižení	opis	rozměry	počet
O1	Dveře vstupní bytové, jednokřídlé, hladké, pin. Materiál MDF deska, dřevěný rám. Povrch fóie, odstín dekor dřeva. Zámek bezpečnostní FAB třídy R1,3, kování protipandemí koule-klika nerez. Práh dřevěný lakovaný kotvený do podlahy. Záruční nová ocelová opatření nářtem odstín hnědý. Požární odolnost EI30/DP3	900 / 1920 EI30/DP3	2
O2	Dveře vnitřní, jednokřídlé, hladké, 2/3 prosklené. Materiál MDF deska, dřevěný rám. Povrch fóie, odstín dekor dřeva. Sálo neproředné, mělné, žrn. Zámek bezpečnostní FAB, kování klika/klika nerez. Práh nerezová přechodová lišta kotvená. Záruční původní ocelová opatření nářtem odstín hnědý. Dveře vnitřní, jednokřídlé, hladké, pin. Materiál MDF deska, dřevěný rám. Povrch fóie, odstín dekor dřeva. Zámek bezpečnostní FAB, kování klika/klika nerez. Práh nerezová přechodová lišta kotvená. Záruční původní ocelová opatření nářtem odstín hnědý.	800 / 1920	3
O3	Dveře vnitřní, jednokřídlé, hladké, pin. Materiál MDF deska, dřevěný rám. Povrch fóie, odstín dekor dřeva. Zámek bezpečnostní FAB, kování klika/klika nerez. Práh nerezová přechodová lišta kotvená. Záruční původní ocelová opatření nářtem odstín hnědý.	800 / 1920	2
O4	Dveře vnitřní, jednokřídlé, hladké, pin. Materiál MDF deska, dřevěný rám. Povrch fóie, odstín dekor dřeva. Zámek WC, kování klika/klika nerez. Práh nerezová přechodová lišta kotvená. Záruční původní ocelová opatření nářtem odstín hnědý.	600 / 1920	2

Materiálové a barevné řešení povrchů bude před realizací odsouhlaseno investorem, dodávka včetně kotvení a doplňkových prvků

LEGENDA:					
č.m.	opis	výměra m ²	podlaha	stěny	strop
201	WC	1,70	nová dlažba	nový keramický obklad, oprava omítky, nová malba	SDK podhled, požární odolnost podle PBR, nová malba
202	koupelna	5,47	nová dlažba	nový keramický obklad, oprava omítky, nová malba	SDK podhled, požární odolnost podle PBR, nová malba
203	poko	11,45	nový VINIL	oprava omítky, nová malba	SDK podhled, požární odolnost podle PBR, nová malba
204	poko	25,50	nový VINIL	oprava omítky, nová malba	SDK podhled, požární odolnost podle PBR, nová malba
205	kuchyňe	24,55	nový VINIL	nový keramický obklad, oprava omítky, nová malba	SDK podhled, požární odolnost podle PBR, nová malba
206	předsíň, chodba	5,62	nový VINIL	oprava omítky, nová malba	SDK podhled, požární odolnost podle PBR, nová malba
207	poko	11,92	nový VINIL	oprava omítky, nová malba	SDK podhled, požární odolnost podle PBR, nová malba
Byt 02 celkem		86,21			

Název akce: OPRAVA VYTÁPĚNÍ BYTŮ VÝPRVNÍ BUDOVY A OPRAVA VNITŘNÍCH POVRCHŮ BYTU V 2 NP V K.Ú. JEMNICE		Investor:  SPRÁVA ŽELEZNIC Správa železnic, státní organizace Oblastní ředitelství Brno Kounicova 28, 611 43 Brno	
Odpovědný projektant: Ing. Tomáš Neugebauer		Datum: 19/ 2022 Zakázka č.:	
Vypracoval: Ing. Tomáš Neugebauer		Formát: 2 x A4 SO-02	
Dokumentace pro STAVEBNÍ ŘÍZENÍ			
Obsah výkresu: PŮDORYS 2. NP ASŘ		Měřítko: 1:100	Č. výkresu: D 2.1.02




LEGENDA

- + — + — + — VNITŘNÍ PLYNOINSTALACE stávající
- P2 STOUPAČKA PLYNOVODU
- + — + — + — VNITŘNÍ PLYNOINSTALACE nová
- — — — — KANALIZACE stávající
- — — — — KANALIZACE nová
- — — — — VODOVOD stávající
- — — — — VODOVOD nová
- — — — — TUV stávající
- — — — — TUV nová

POZNÁMKA:

ZŘÍZOVACÍ PŘEDMĚTY ZTI A OT JIŽ DODÁNY NA STAVENÍŠTI
 1 X WC, KOMB. 1 X UMYVADLO, 1 X VANA, 1 X KOTEL PLYNOVÝ, 2 X OTOPNÉ TĚLESO ŽEBŘÍKOVÉ, 7 X RADIÁTOR
 VÝTOKOVÁ ARMATURA VANA + SPRCHA, UMYVADLO, DŘEZ, WC
 ROZVODY KANALIZACE BUDOU ZACHOVÁNY V 201 A 202, 207 NÁPOJENÍ NOVOU ROZVODU DO 205
 ROZVODY VODOVODU BUDOU ZACHOVÁNY V 201 A 202, Z 207 BUDOU NOVĚ DOWEDENY DO 205
 ROZVODY TUV BUDOU STÁVAJÍCÍ, NOVĚ POUZE NÁPOJENÍ Z 205 DO 207
 ROZVODY PLYNOINSTALACE REALIZOVANÉ PŘED 2019 BUDOU ZACHOVÁNY, NOVÝ ROZVOD BUDE NÁPOJEN V 207

Název akce: OPRAVA VYTÁPĚNÍ BYTŮ VÝPRAVNÍ BUDOVY A OPRAVA VNITŘNÍCH POVRCHŮ BYTU V 2 NP V K.Ú. JEMNICE		Investor:  Správa železnic, státní organizace Oblastní ředitelství Brno Keunilova 28, 611 43 Brno	
Odporodný projektant:	Ing. Tomáš Neugebauer	Datum:	10/2022
Vypracoval:	Ing. Tomáš Neugebauer	Formát:	2 x A4
Stupeň dokumentace:	Dokumentace pro STAVEBNÍ ŘÍZENÍ		
Obsah výkresu:	PŮDORYS 2.NP ZTI - PLYNOINSTALACE KANALIZACE A VODOVOD	Měřítko:	1:100
		Č. výkresu:	D 2.2.01

Obr. 10–12 – Projektová dokumentace; Půdorys 2. NP – Bourací práce, ASŘ, Plynoinstalace, kanalizace a vodovod (příloha žádosti, 8. 3. 2023)